



Changes for the Better

三菱數值控制裝置

CNC 售後服務 APP

使用手冊

A large, stylized graphic of the Earth (globe) is centered on the page. Overlaid on the globe is the text "MITSUBISHI CNC" in a large, white, outlined font. The text is positioned across the middle of the globe, with "MITSUBISHI" on the top line and "CNC" on the bottom line. The globe shows continents and clouds, and the text is semi-transparent, allowing the globe's details to be seen through it.

MITSUBISHI
CNC

前言

感謝您使用三菱電機 CNC 售後服務 APP。本使用者手冊對三菱電機 CNC 售後服務 APP 介面的使用方法等進行說明。

使用之前，請先閱讀本書，充分理解三菱電機 CNC 售後服務 APP 的功能，然後正確使用。

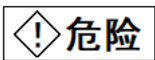
安全上的注意

(使用之前請務必先閱讀)

使用本產品時，在閱讀本使用者手冊及相關使用說明書的同時，請充分注意安全上的注意事項，確保正確使用。

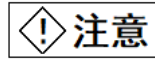
本產品的注意事項如下。請在熟練掌握本數控裝置的所有知識、安全資訊及注意事項后再使用。

在本書中，安全注意事項分為「危險」、「注意」2 個等級。



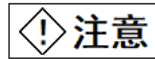
危險

錯誤操作可能會引發危險的狀態，導致操作者死亡或重傷。



注意

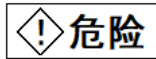
錯誤操作可能會引發危險的狀態，導致操作者遭受中等程度的人身傷害或輕傷，以及物質上的損失。



注意

即使是註明為的事項，根據情況的不同，也可能導致嚴重的後果。以上均為重要內容，請嚴格遵守。請妥善保管本參考手冊，以便在必要時可隨時閱讀。

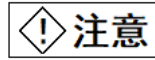
【設計上的注意事項】



危險

- 連接數控裝置時，對於外部電源異常或計算機本體的故障，請在外部設計安全迴路，確保系統整體可在安全側運行。
- 可能會因誤輸出、誤動作而引發事故。
- 對數控裝置的寫入功能將直接作用於機械控制。
- 如果參數值設定有誤，可能會引發意外動作。
- 請充分確認后再執行。

【啟動・維護時的注意事項】



注意

- 操作失誤會導致機床損壞或發生事故。
- 根據數控裝置的版本不同，配備的功能可能不同，有些版本上可能不具備某些功能。

商標

MELDAS、MELSEC、EZSocket、EZMotion、iQPlatform、MELSOFT、GOT、CC-Link、CC-Link/LT、CC-Link IE 是三菱電機株式會社在日本及其他國家的商標或是註冊商標。

Ethernet 是施樂公司在美國及其他國家的註冊商標。

Microsoft®、Windows®是美國 Microsoft Corporation 公司在美國及其他國家的商標或是註冊商標。

UNIX 是 The Open Group 公司在美國及其他國家的註冊商標。

Intel®、Pentium®、Celeron®是 Intel Corporation 公司在美國及其他國家的商標或是註冊商標。

其他的產品名、公司名分別為各公司的商標或是註冊商標。

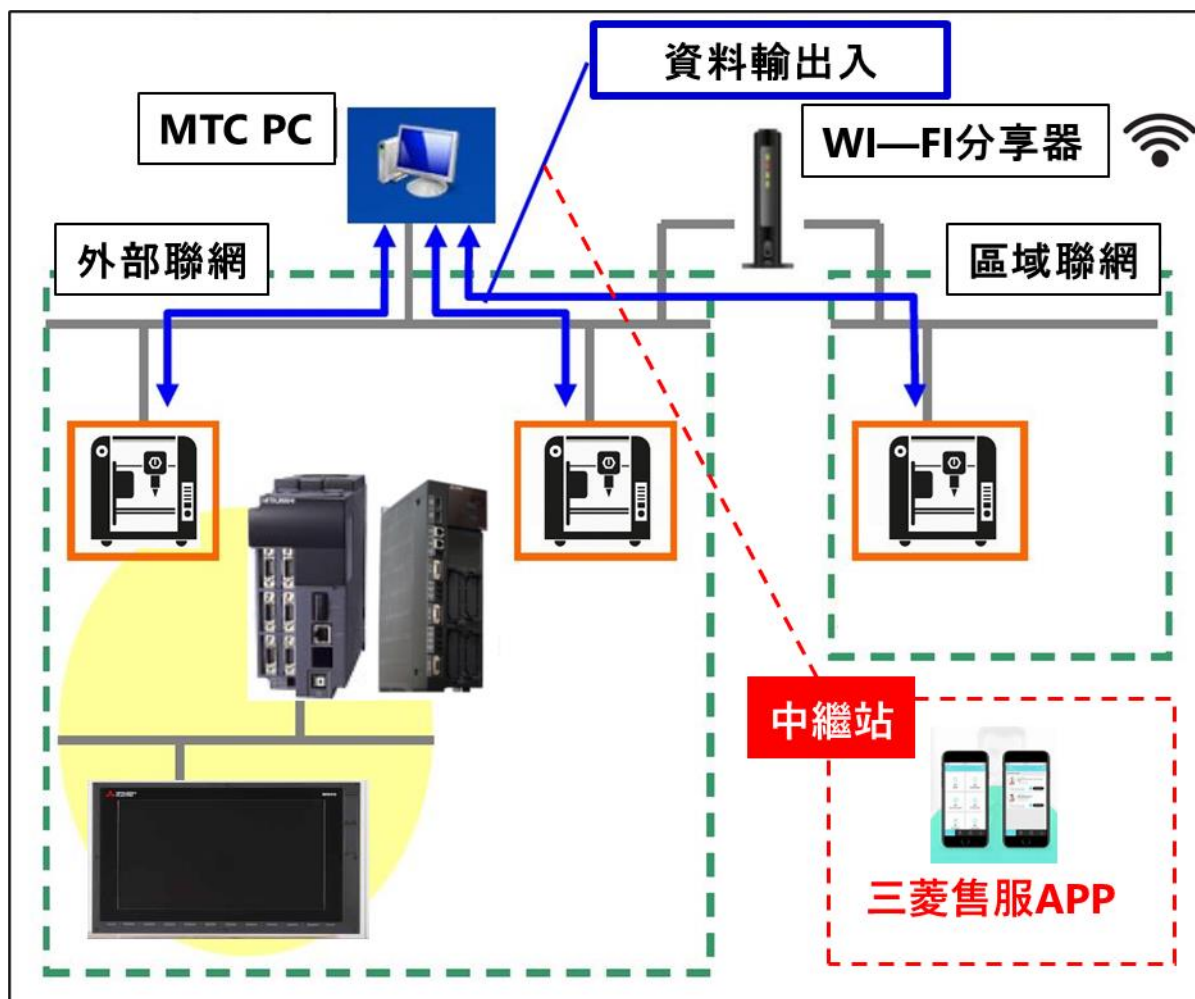
目次

前言	0
安全上的注意	0
商標	0
目次	0
第一章 檔案傳輸	0
1. 系統架構圖	1
2. ETHERNET 網路連線設定要領	2
2-1. 網路系統連接圖	2
3. NC 單元相關 IP 位址設定	3
4. MTC 工具軟體安裝要領	4
4-1. 軟體安裝	4
4-2. 輸入規則設定	7
4-3. MTC 操作畫面說明	10

第一章

檔案傳輸

1. 系統架構圖



※注意事項

- (1) PC 端需要安裝 MTC 軟體 <請參閱 4. MTC 工具軟體安裝要領>。
- (2) NC 端需要設定 IP <請參閱 3. NC 單元相關 IP 位址設定>。
- (3) 前 2 項設定完成，可使用三菱電機 CNC 售服 APP 的【檔案傳輸】進行加工程式、刀具資料、NC 資料全備份的傳輸<刀具資料、NC 資料全備份僅提供下載>。
- (4) 上傳定義是 PC 端→NC 端，下載定義是 NC 端→PC 端。
- (5) 使用三菱電機 CNC 售服 APP 的【檔案傳輸】進行傳輸前，請確認網路模式設定<WI-FI 模式是外部聯網或內部聯網>，無 ETHERNET 網路 → 請參考系統架構【區域聯網】，有 ETHERNET 網路 → 請參考系統架構【外部聯網】。

2. ETHERNET 網路連線設定要領

2-1. 網路系統連接圖

以台灣三菱電機內部網路連接示意圖如下：

NC 內部有好幾組 IP 位址，初學者如果不熟悉任意修改 IP 位置時，很容易造成 NC 無法開機的現象，因此要變更相關 IP 位址時，請務必熟悉此 IP 間的相對應關係。

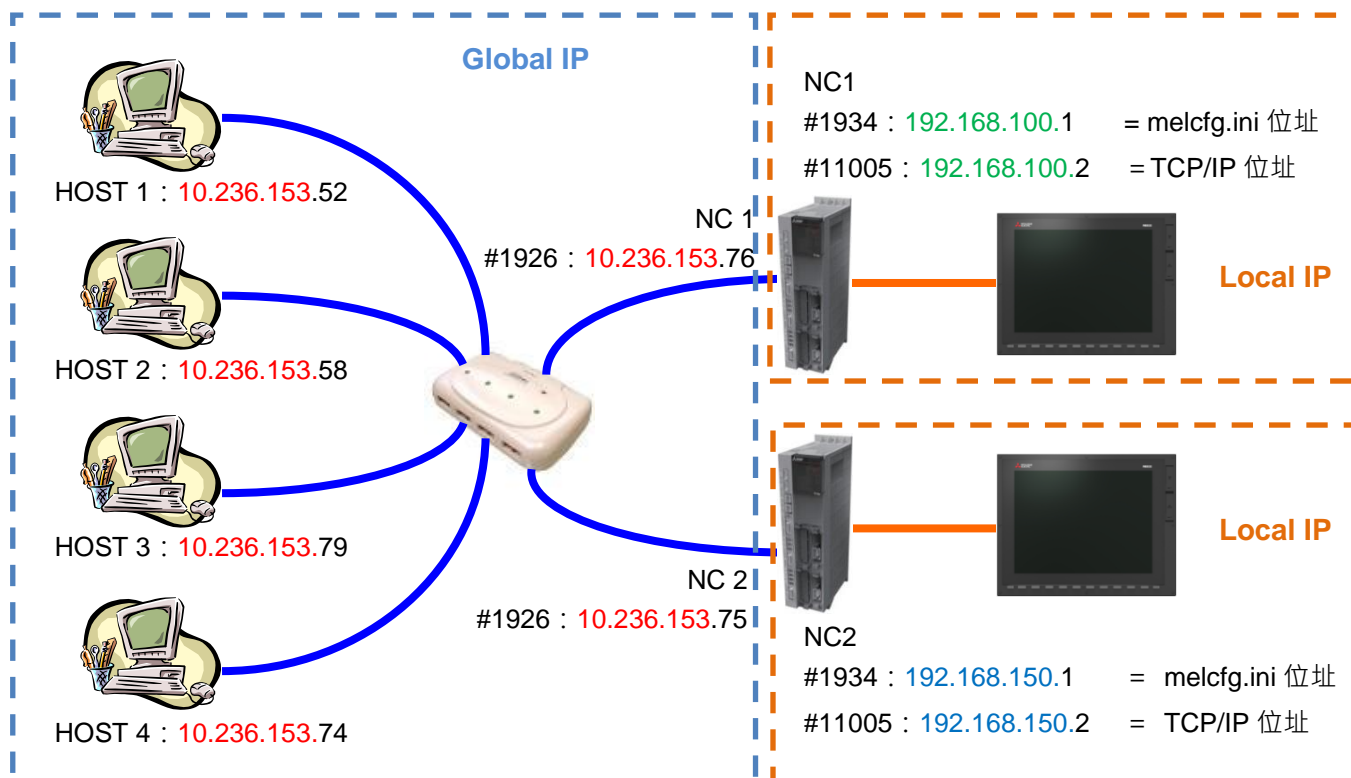
(1) GLOBAL IP (#1926)：此為 NC 對外連線用的 IP 位址。

其設定需與所連接的區域網路在相同的網域上 (IP 前三碼相同)。

(2) LOCAL IP (#1934)：NC 單元與 PC 單元內部通訊用，有相對應的關係，不可隨意設定。

① #1934 的設定要與 PC 單元 C:\windows\melcfg.ini 最下面一行的設定相同。

② #11005 的設定要與 PC 單元 TCP/IP 的 IP 位址 (IP address) 相同。




注意

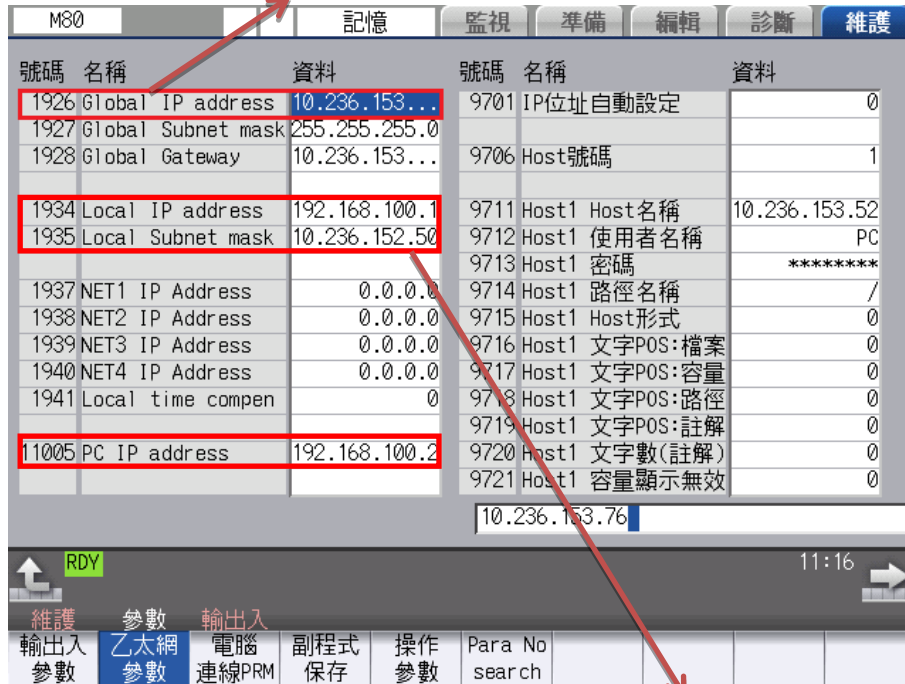
下列位址必須設定相同，否則無法開啟到 NC 畫面。

1. 要先變更 NC 單元的相關 IP 再變更 PC 單元的 IP，否則 PC 單元的 IP 變更後會呈現當機狀態，如果變更正確時只要重新該機即可。
2. 變更 NC 的相關參數前，請確認已執行過參數等相關資料的備份，以避免當機後執行 RAM CLEAR 而使資料丟失。

3. NC 單元相關 IP 位址設定

- (1) 切換畫面到「**維護**」，按下菜單鍵「**參數**」。
- (2) 按螢幕右下方的次頁鍵「」，選擇「**乙太網路參數**」。
- (3) 設定 NC 於區域網路中所屬的 IP 位址、子網路遮罩及預設閘道 (#1926 ~ #1928)。

※IP address 前三碼需與其它裝置相同，最後一碼不得相同，否則會造成 IP 衝突！



號碼	名稱	資料	號碼	名稱	資料
1926	Global IP address	10.236.153...	9701	IP位址自動設定	0
1927	Global Subnet mask	255.255.255.0	9706	Host號碼	1
1928	Global Gateway	10.236.153...	9711	Host1 Host名稱	10.236.153.52
1934	Local IP address	192.168.100.1	9712	Host1 使用者名稱	PC
1935	Local Subnet mask	10.236.152.50	9713	Host1 密碼	*****
1937	NET1 IP Address	0.0.0.0	9714	Host1 路徑名稱	/
1938	NET2 IP Address	0.0.0.0	9715	Host1 Host形式	0
1939	NET3 IP Address	0.0.0.0	9716	Host1 文字POS:檔案	0
1940	NET4 IP Address	0.0.0.0	9717	Host1 文字POS:容量	0
1941	Local time compen	0	9718	Host1 文字POS:路徑	0
11005	PC IP address	192.168.100.2	9719	Host1 文字POS:註解	0
			9720	Host1 文字數(註解)	0
			9721	Host1 容量顯示無效	0

※Local IP 相關設定，非必要時請勿更改！

- (4) 此頁參數設定完畢後會於 NC 的左上方出現 PR 的字樣，必須重新關電再開參數才有效。



4. MTC 工具軟體安裝要領

軟體安裝共分為兩個部分，第一部分是安裝 setup.exe(MTC 後台)，第二部分是安裝 redistributable-setup.exe (三菱軟體 FCSB1224W000)。

4-1. 軟體安裝

開啟 setup.exe 執行檔，開始安裝。

(1) 點選「下一步>」。

名稱	修改日期	類型	大小
MTC	2023/8/2 11:39	Windows Installer ...	35,447 KB
setup	2023/8/2 11:39	應用程式	558 KB



(2) 資料夾預設是「C:\Program Files (x86)\Synsir\MTC」，點選「下一步..」→安裝完成。

名稱	修改日期	類型	大小
MTC	2023/8/2 11:39	Windows Installer ...	35,447 KB
setup	2023/8/2 11:39	應用程式	558 KB



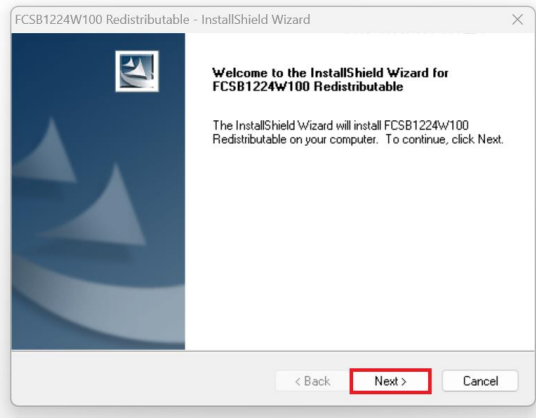
※註(1)資料夾預設請勿更改。

註(2)安裝完成後，PC 請重新開機。

開啟 redistributable-setup.exe 執行檔，開始安裝。

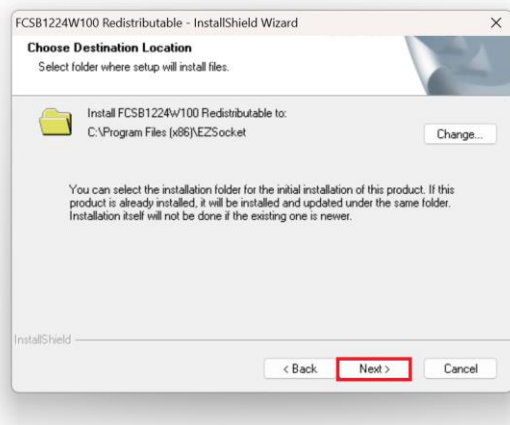
(3) 點選「Next..」

名稱	修改日期	類型	大小
MTC	2023/8/16 10:41	Windows Installer ...	35,447 KB
redistributable-setup	2023/1/11 15:55	應用程式	241,862 KB
setup	2023/8/16 10:40	應用程式	566 KB



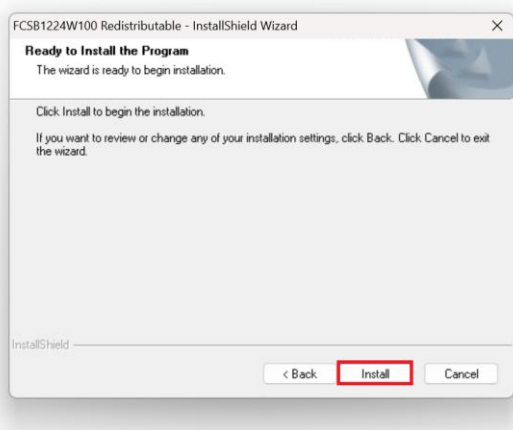
(4) 點選「Next..」。

名稱	修改日期	類型	大小
MTC	2023/8/16 10:41	Windows Installer ...	35,447 KB
redistributable-setup	2023/1/11 15:55	應用程式	241,862 KB
setup	2023/8/16 10:40	應用程式	566 KB



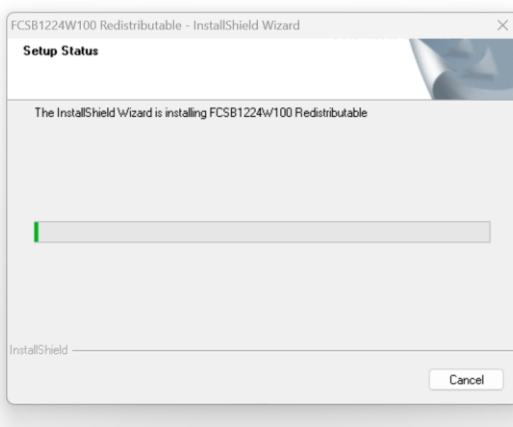
(5) 點選「install」。

名稱	修改日期	類型	大小
MTC	2023/8/16 10:41	Windows Installer ...	35,447 KB
redistributable-setup	2023/1/11 15:55	應用程式	241,862 KB
setup	2023/8/16 10:40	應用程式	566 KB



(6) 安裝中...→ 點選「finish」。

名稱	修改日期	類型	大小
MTC	2023/8/16 10:41	Windows Installer ...	35,447 KB
redistributable-setup	2023/1/11 15:55	應用程式	241,862 KB
setup	2023/8/16 10:40	應用程式	566 KB

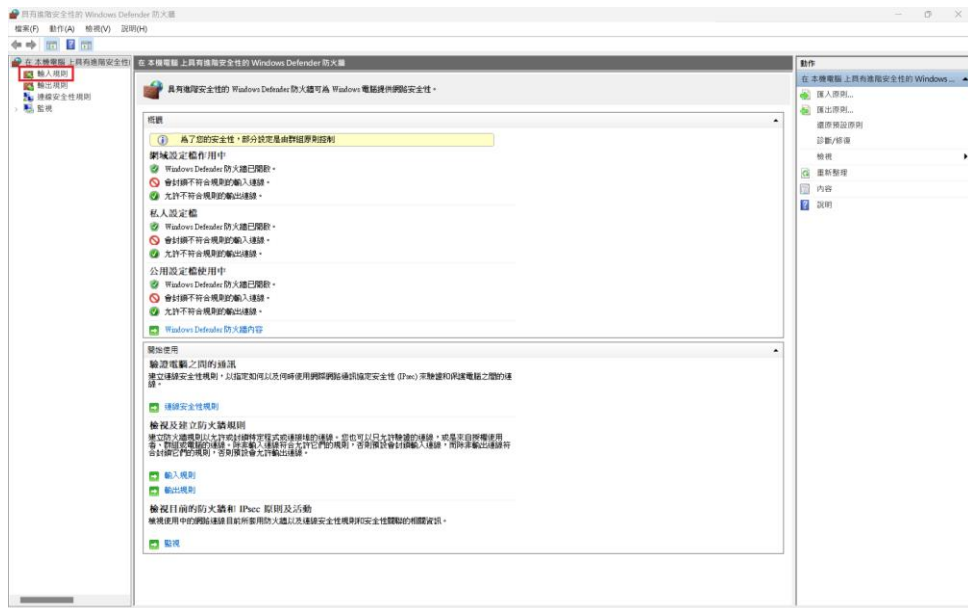


※註(1) 安裝完成後，PC 請重新開機。

4-2. 輸入規則設定

點選 WINDOWS 的控制台 → 系統及安全性 → Windows Defender 防火牆

(1) 點選「輸入規則」。



(2) 點選「連接埠」→「下一步..」。



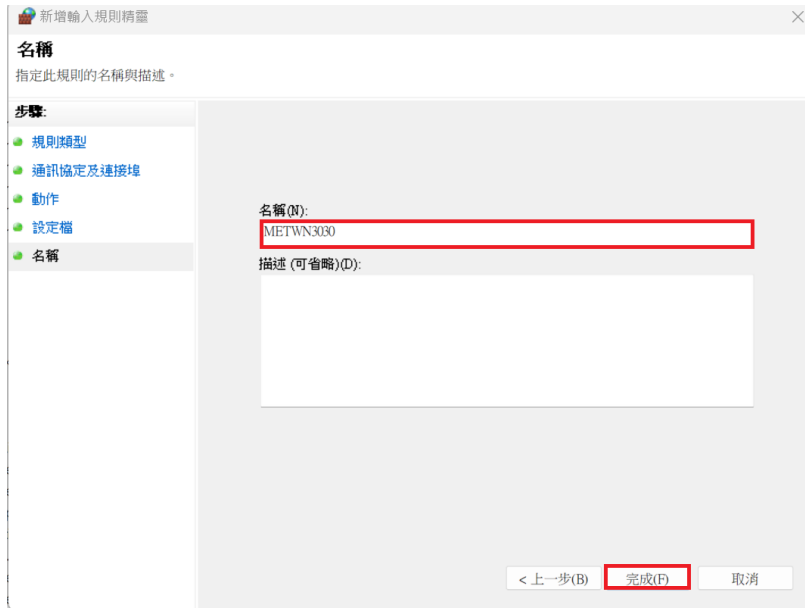
(3) 點選「特定本機連接埠」，輸入【3030】。



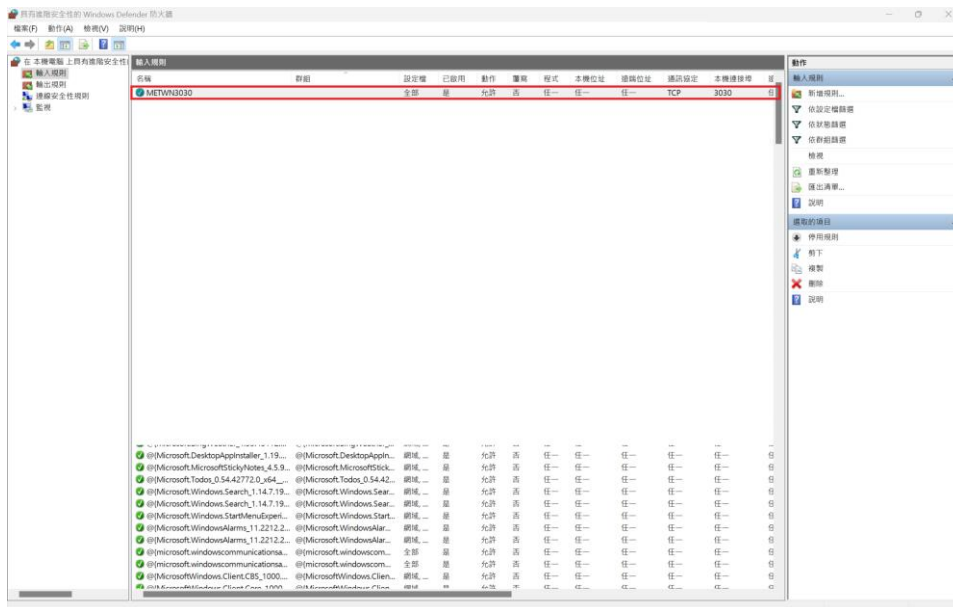
(4) 點選「允許連線」→「下一步..」。



(5) 名稱輸入【METWN3030】→「完成」。

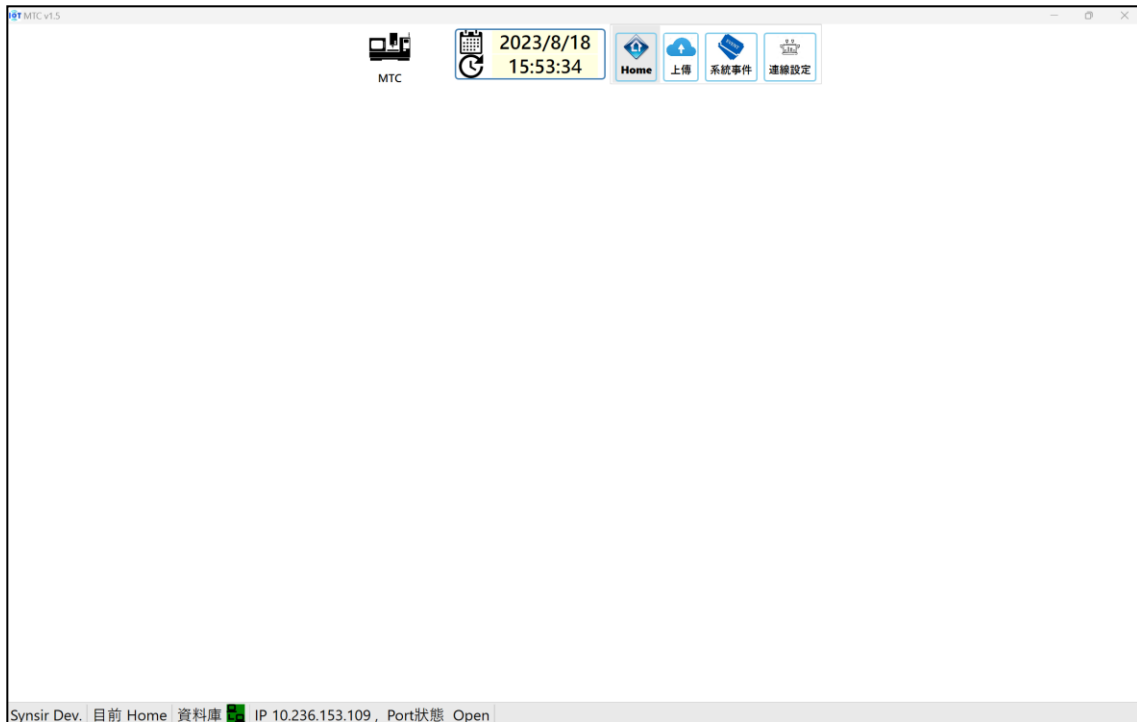


(6) 再輸入規則欄位確認【METWN3030】已新增完成。



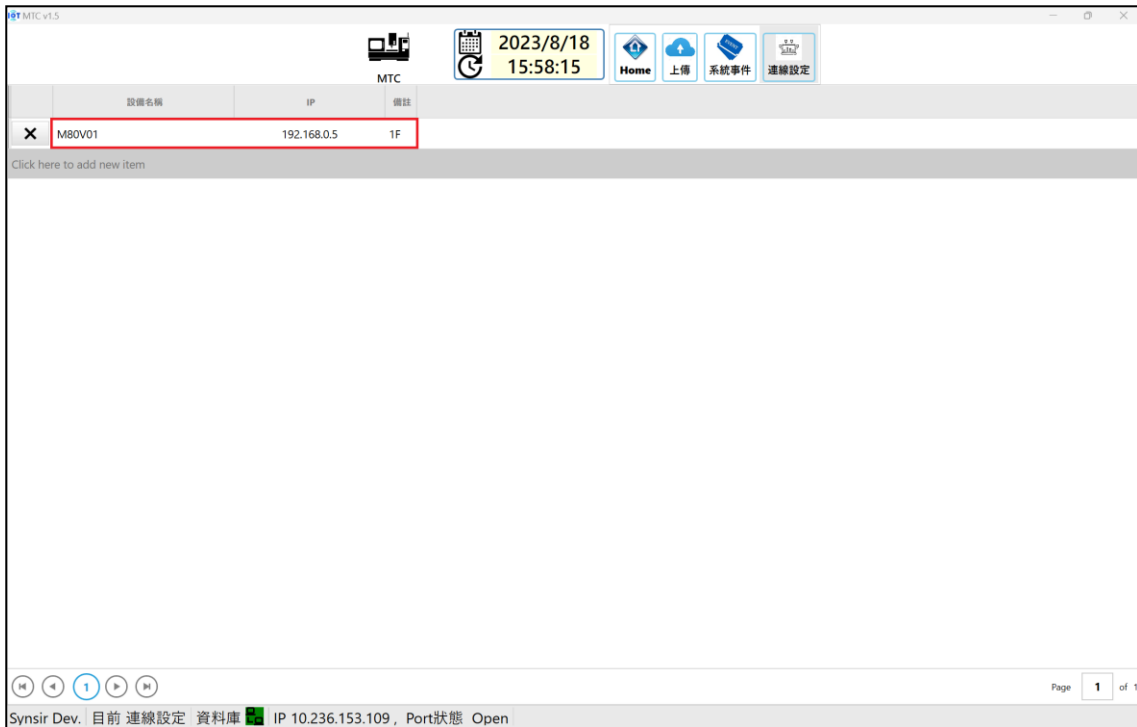
4-3. MTC 操作畫面說明

(1) 主畫面



項目	內容說明
HOME	回到主畫面首頁。
上傳	可以從電腦端直接上傳程式至 NC。
系統事件	MTC 後台異警發生履歷。
連線設定	機台連線相關設定。
IP	顯示目前連線的電腦 IP。
Port 狀態	MTC 後台目前連線的狀態。

(2) 連線設定說明



項目	內容說明
設備名稱	自行定義※限定數字、英文，中文不可。
IP	#1926 設定的 IP。
備註	自行定義※限定數字、英文，中文不可。

(3) 正常連線機台的畫面

